



VILLE DE  
**FARNHAM**

## PORTRAIT STATISTIQUE DE 2016

## PROFIL SOCIODÉMOGRAPHIQUE

## TABLE DES MATIÈRES

<b>1.</b>	<b>PRÉSENTATION</b>	
	1.1 Introduction.....	1
	1.2 Terminologie.....	2
<b>2.</b>	<b>ANALYSE</b>	
	2.1 Population.....	3
	2.2 Âge et sexe.....	4
	2.3 Pays d'origine.....	6
	2.4 État matrimonial.....	6
	2.5 Familles.....	8
	2.6 Langues.....	9
	2.7 Scolarité.....	9
	2.8 Professions.....	12
	2.9 Revenu.....	13
	2.10 Mobilité.....	13
	2.11 Logement privé.....	14
	2.12 Taux d'effort.....	15

## 1. PRÉSENTATION

### 1.1 INTRODUCTION

Le document ci-contre a pour objectif de compiler et présenter les données sociodémographiques ayant été regroupées lors du recensement de la population de 2016 et rendues disponibles par Statistique Canada. Ces différentes données seront alors présentées dans des tableaux et graphiques, en plus d'être expliquées et interprétées de manière à comprendre la situation sociale globale sur le territoire de la Ville de Farnham.

En effet, Statistique Canada effectue un grand recensement de la population canadienne à tous les cinq ans. Les données sont alors réparties en fonction des subdivisions de recensement, dont l'une d'elles est la Ville de Farnham.

Ce profil sociodémographique va donc présenter diverses variables portant sur :

- La population;
- L'âge et le sexe;
- Le pays d'origine;
- L'état matrimonial;
- Les familles;
- Les langues;
- La scolarité;
- Les professions;
- Les revenus;
- La mobilité;
- Les logements privés occupés;
- Le taux d'effort.

Afin que les données présentées soient bien interprétées, celles-ci seront parfois comparées avec celles de la Municipalité régionale de comté de Brome-Missisquoi. Elles seront aussi parfois partagées entre les sexes, de manière à analyser certains résultats plus en profondeur.

Cet exercice permettra de constater l'évolution de la population de la Ville de Farnham en lien avec les recensements précédents, ainsi que de comparer la Ville de Farnham par rapport à la Municipalité régionale de comté de Brome-Missisquoi.

Il est important de noter que les données recueillies sont arrondies à la demi-dizaine près. De ce fait, le résultat relatif à la donnée totale n'égal pas nécessairement la somme de chacune des catégories à certains endroits.

## 1. PRÉSENTATION

### 1.2 TERMINOLOGIE

**Célibataire :**

Personne qui ne s'est jamais mariée (y compris toute personne de moins de 15 ans) ou personne dont le mariage a été annulé et qui ne s'est pas remariée.

**Couple vivant en union libre :**

Fait référence à deux personnes qui vivent ensemble en tant que couple sans être légalement mariées l'une à l'autre.

**Densité de population :**

La densité de la population correspond au nombre de personnes au kilomètre carré.

**Divorcé:**

Personne qui a obtenu un divorce officiel et qui ne s'est pas remariée.

**Famille :**

Groupe de deux personnes ou plus qui vivent dans le même logement et qui sont apparentées par le sang, par alliance, par union libre ou par adoption.

**Famille avec enfants :**

Les enfants dans une famille incluent à la fois les enfants vivant avec un ou deux parents et les petits-enfants vivant dans le ménage d'au moins un de leurs grands-parents, en l'absence des parents.

**Légalement marié :**

Personne mariée dont le conjoint est vivant.

**Ménage privé :**

Une personne ou un groupe de personnes (autres que des résidents temporaires ou étrangers) qui occupent un logement privé et n'ayant pas de domicile habituel ailleurs au Canada.

**Séparé, mais toujours légalement marié :**

Personne actuellement mariée, mais qui ne vit plus avec son conjoint (pour une raison autre que la maladie ou le travail) et qui n'a pas obtenu de divorce officiel.

**Taille du ménage :**

Nombre de personnes occupant un logement privé.

**Veuf :**

Personne dont le conjoint est décédé et qui ne s'est pas remariée.

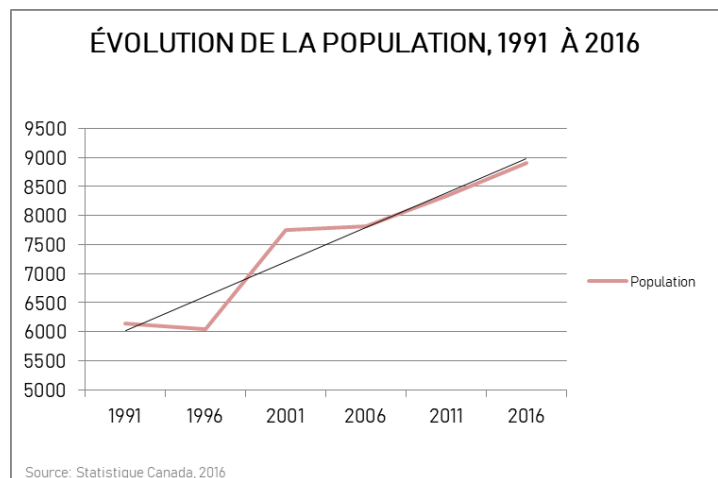
## 2. ANALYSE

### 2.1 POPULATION

En 2016, on retrouve 8 909 habitants sur le territoire de la Ville de Farnham. Ce nombre représente une augmentation de 6,95 % par rapport à 2011 et une augmentation de 13,64 % en comparaison à l'année 2006. Au niveau régional, la population de la Ville de Farnham représente 15,3% du poids démographique de la MRC de Brome-Missisquoi. On remarque que l'augmentation de la population est légèrement plus marquée à Farnham que pour la Municipalité régionale de comté (MRC) de Brome-Missisquoi, où une augmentation de la population de 4,84 % a été observée entre 2011 et 2016.

Sur la courbe présentée ci-contre, on observe que la population de Farnham a connu de faibles fluctuations au cours des dernières années. Par contre, outre une baisse de population entre 1991 et 1996, on peut tout de même qualifier l'évolution de la population comme étant en croissance constante dans le temps.

Le territoire de la Ville de Farnham s'étend sur une superficie de 92,26 kilomètres carrés, représentant alors une densité de 96,6 habitants au kilomètre carré. En 2011, la densité de population était de 90,5 habitants au kilomètre carré. Pour ce qui est de la densité sur le territoire de la MRC de Brome-Missisquoi, elle est nettement en-deçà de celle de la municipalité, avec 35,3 habitants au kilomètre carré. Cette faible densité sur le territoire de la MRC s'explique principalement par la présence accrue de superficies importantes occupées par la fonction agricole et par des boisés.



## 2. ANALYSE

### 2.2 ÂGE ET SEXE

Le groupe d'âge de 0 à 14 ans représente un total de 18,9 % de la population, pour un total de 1 285 habitants.

Les 895 habitants classés dans le groupe d'âge de 15 à 24 ans représentent un total de 10,1 % de la population.

Quant aux 1 045 personnes âgées entre 25 et 34 ans, elles représentent un total de 11,7 % de la population.

Représentant la majorité de la population, les individus âgés entre 35 et 64 ans, forment 40,2 % de la population, ce qui représente un total de 3 580 habitants.

Dans la cohorte des individus âgés de 65 et plus, 1 705 habitants représentent 19,1 % de la population de la Ville de Farnham.

POPULATION SELON LE SEXE ET LE GROUPE D'ÂGES, VILLE DE FARNHAM, 2016

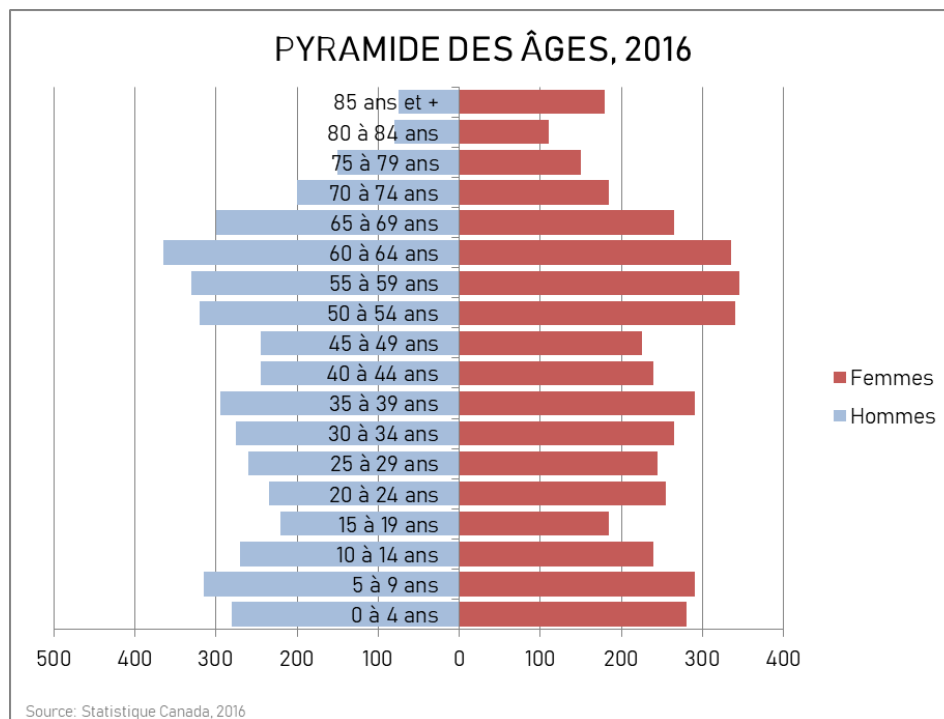
GROUPES	HOMMES	% DE LA POPULATION MASCULINE	FEMMES	% DE LA POPULATION FÉMININE	TOTAL	% DE LA POPULATION TOTALE
0 à 4 ans	280	6.26	280	6.30	565	6.34
5 à 9 ans	315	7.05	290	6.52	610	6.85
10 à 14 ans	270	6.04	240	5.40	510	5.73
15 à 19 ans	220	4.92	185	4.16	410	4.60
20 à 24 ans	235	5.26	255	5.74	485	5.45
25 à 29 ans	260	5.82	245	5.51	505	5.67
30 à 34 ans	275	6.15	265	5.96	540	6.06
35 à 39 ans	295	6.60	290	6.52	590	6.63
40 à 44 ans	245	5.48	240	5.40	490	5.50
45 à 49 ans	245	5.48	225	5.06	465	5.22
50 à 54 ans	320	7.16	340	7.65	660	7.41
55 à 59 ans	330	7.38	345	<b>7.76</b>	675	7.58
60 à 64 ans	365	<b>8.17</b>	335	7.54	700	<b>7.86</b>
65 à 69 ans	300	6.71	265	5.96	565	6.34
70 à 74 ans	200	4.47	185	4.16	390	4.38
75 à 79 ans	150	3.36	150	3.37	305	3.43
80 à 84 ans	80	1.79	110	2.47	195	2.19
85 ans et plus	75	1.68	180	4.05	260	2.92
<b>TOTAL</b>	<b>4 470</b>	<b>100</b>	<b>4 445</b>	<b>100</b>	<b>8 905</b>	<b>100</b>

Source : Statistique Canada, 2016

En se référant au tableau ci-dessus, il est possible de constater que la tranche d'âge la plus importante dans la population est celle des personnes de 60 à 64 ans, représentant alors 7,86% de celle-ci. Chez les hommes, la tranche d'âges de 60 à 64 ans est aussi la plus importante. Chez les femmes, c'est plutôt la tranche d'âge de 55 à 59 ans qui est la plus importante.

## 2. ANALYSE

Les habitants de la Ville de Farnham sont distribués par sexe et par tranche d'âges dans la pyramide des âges ci-dessous. Sur ce graphique, on peut observer deux phénomènes majeurs. Tout d'abord, on voit que la tranche d'âges allant de 50 à 69 ans est la plus importante dans la population, représentant 29,2% de celle-ci. Cette classe de personnes correspond au phénomène de vieillissement de la population qui peut être constaté sur l'ensemble du territoire de la province du Québec. Ensuite, on remarque que les personnes ayant entre 30 et 39 ans, ainsi que les jeunes enfants, sont les secondes catégories importantes présentes sur le territoire, le tout correspondant à l'arrivée de jeunes familles à Farnham.



Sur le graphique, il est aussi possible de constater qu'il n'y a pas de grande disparité entre le nombre d'hommes et de femmes en fonction des tranches d'âges. La seule tranche d'âge pour laquelle on remarque une différence marquée est celle des personnes de 85 ans et plus. En effet, dans cette tranche d'âges, on retrouve 180 femmes pour 75 hommes.



49.8%



50.2%

Par ailleurs, sur le territoire de la Ville de Farnham, le nombre d'hommes est pratiquement le même que le nombre de femmes. En effet, un total de 4 470 hommes sont présents sur le territoire comparativement à 4 445 femmes.

## 2. ANALYSE

Pour ce qui est de l'âge médian des habitants de la Ville de Farnham, celui-ci est de 42,3 ans en 2016. Pour ce qui est de l'âge médian sur le territoire de la MRC de Brome-Missisquoi, il est de 48,4 ans et de 45,5 ans sur le territoire de la province. Depuis 2011, l'âge médian sur le territoire de Farnham a ainsi diminué, passant de 43,1 ans à 42,3 ans. Plus précisément, l'âge médian des femmes est plus élevé, puisque celui-ci est de 43,3 ans, et ce, comparativement à l'âge médian des hommes qui est de 41,6 ans.

### ÂGE MÉDIAN DE LA POPULATION DE 15 ANS ET PLUS, VILLE DE FARNHAM, 2016

	HOMMES	FEMMES	TOTAL
ÂGE MÉDIAN	41.6	43.3	42.3
15 ANS ET PLUS (%)	80.5	84.1	81

Source : Statistique Canada, 2016

## 2.3 PAYS D'ORIGINE

Parmi la population de la Ville de Farnham, un total de 190 citoyens sont immigrants, représentant 2,13 % de celle-ci. La très grande majorité de la population est donc originaire du Canada.

### ORIGINE DE LA POPULATION, VILLE DE FARNHAM, 2016

	TOTAL
Population non immigrante	8 715
Population immigrante	190

CONTINENT D'ORIGINE DES IMMIGRANTS	TOTAL
Amériques	45
Europe	110
Afrique	20
Asie	15

Source : Statistique Canada, 2016

Sur le tableau ci-dessus, on remarque qu'une forte majorité d'immigrants arrivent de l'Europe, représentant une proportion de 57,9% de tous les immigrants vivant à Farnham. Parmi les 110 personnes ayant émigré de l'Europe, 50 d'entre elles sont nées en France. Le second continent d'origine le plus important est les Amériques, dans une proportion de 23,7%, suivi de l'Afrique qui représente 10,5% des personnes immigrées et de l'Asie, qui représente alors les 7,9% restants.

## 2.4 ÉTAT MATRIMONIAL

Parmi les habitants de la Ville de Farnham âgés de 15 ans et plus, on retrouve une proportion de 30,3% d'entre eux étant mariés, pour un total de 2 190 personnes.



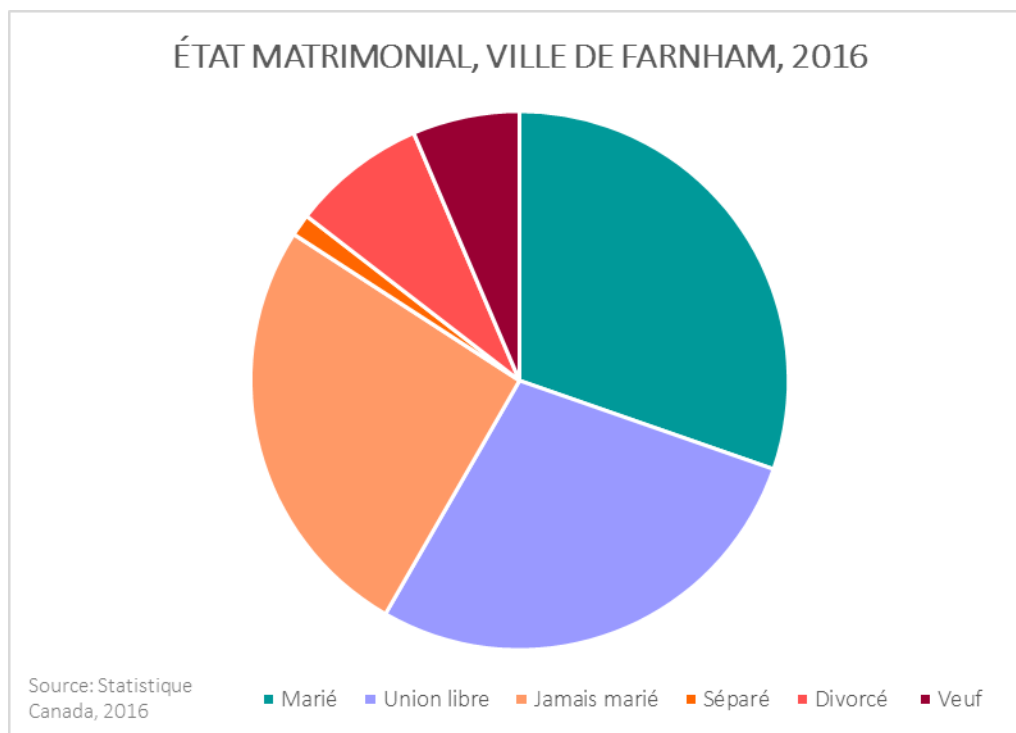
## 2. ANALYSE

Le nombre de personnes vivant en union libre se chiffre à 2 020, ce qui représente 27,9% de la population de 15 ans et plus.

3 015 personnes possèdent le statut de célibataire, représentant ainsi un pourcentage de 41,7 % de la population de 15 ans et plus.

Parmi les personnes célibataires, on compte 585 personnes divorcées et 465 personnes veuves. Ces deux groupes représentent respectivement 8,09 % et 6,44 % de la population de 15 ans et plus.

Sur le tableau ci-dessous, les teintes bleutées représentent les personnes en couple, montrant ainsi les personnes mariées et en union libre tandis que les teintes rosées représentent pour leur part les personnes célibataires montrant les personnes jamais mariées, séparées, divorcées ou veuves.



Dans le tableau ci-dessous, on remarque qu'on retrouve le même nombre d'hommes et de femmes en couple sur le territoire. Pour ce qui est des personnes célibataires, on retrouve une majorité de femmes, soit 1 520 femmes pour 1 490 hommes. Le statut matrimonial le plus important chez les deux sexes est celui de personne mariée, soit 30,32% chez les hommes et 30,34% chez les femmes.

On remarque également un grand écart entre le nombre de femmes veuves (355 individus) et le nombre d'hommes veufs (115 individus). Cela peut s'expliquer du fait que les femmes ont une espérance de vie plus élevée que celle des hommes.

## 2. ANALYSE

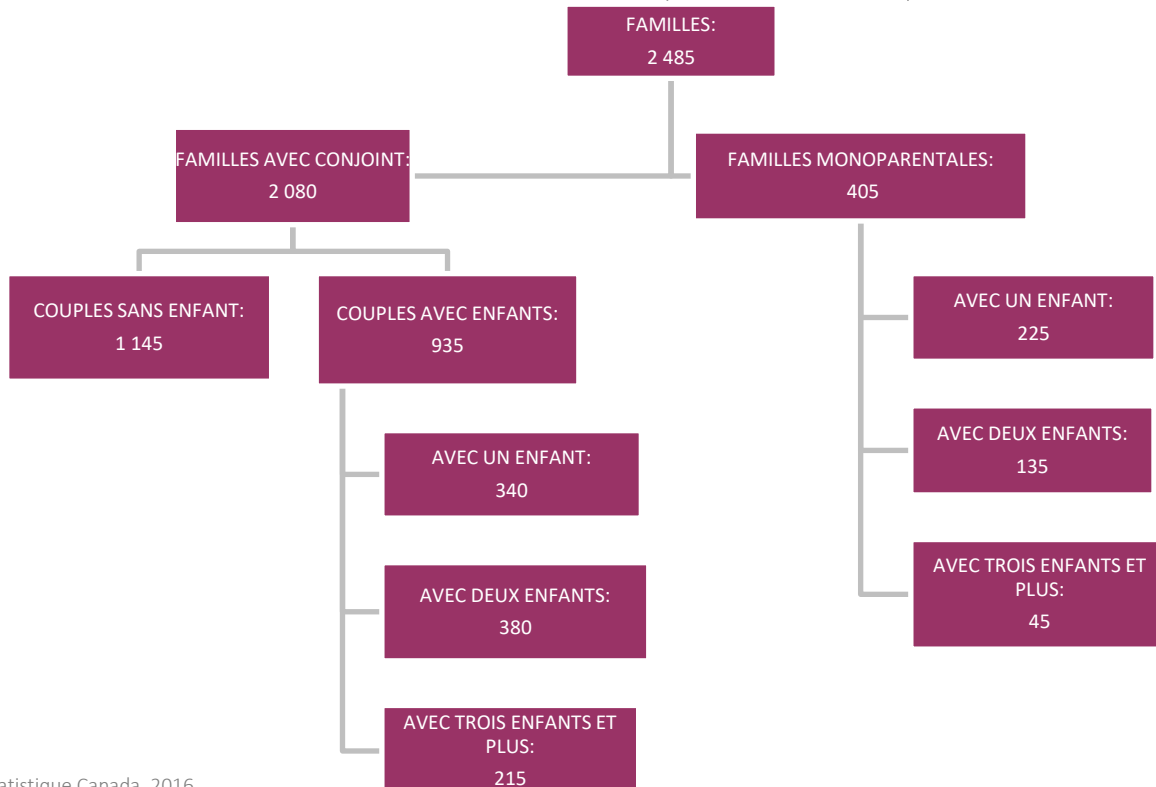
### ÉTAT MATRIMONIAL, VILLE DE FARNHAM, 2016

	HOMMES	% DE LA POPULATION MASCULINE	FEMMES	% DE LA POPULATION FÉMININE
<b>15 ANS ET PLUS</b>	3 595	100	3 625	100
<b>EN COUPLE</b>	<b>2 105</b>	<b>58.55</b>	<b>2 105</b>	<b>58.07</b>
Marié	1 090	30.32	1 100	30.34
En union libre	1 015	28.23	1 005	27.72
<b>CÉLIBATAIRE</b>	<b>1 490</b>	<b>41.45</b>	<b>1 520</b>	<b>41.93</b>
Jamais marié	1 050	29.21	810	22.34
Séparé	55	1.53	45	1.24
Divorcé	275	7.65	315	8.69
Veuf	115	3.20	355	9.79

Source : Statistique Canada, 2016

## 2.5 FAMILLES

### NOMBRE ET STRUCTURE DES FAMILLES, VILLE DE FARNHAM, 2016



Source : Statistique Canada, 2016

## 2. ANALYSE

En 2011, on retrouvait 2 355 familles sur le territoire de Farnham. En 2016, le nombre de famille est désormais de 2 485. L'augmentation du nombre de familles peut s'expliquer par les nouveaux projets de développement qui sont mis en place et qui attirent les nouvelles familles dans le secteur.

Des 2 485 familles situées sur le territoire de la Ville de Farnham, 2 080 d'entre elles sont formées d'un couple, représentant 83,7 % de l'ensemble des familles, et ce, comparativement aux 405 familles monoparentales, dont la proportion se chiffre à 16,3 %.

Parmi les familles avec conjoint, on compte un plus grand nombre de familles formées d'un couple marié, soit un total de 1 065 couples mariés (51,2 %), comparativement à 1 010 couples vivant en union libre (48,8 %).

En ce qui concerne les 405 familles monoparentales, 310 d'entre elles sont menées par une mère monoparentale (76,5 %), comparativement à 85 qui sont menées par un père monoparental (23,5 %).

Le nombre moyen de personnes par famille est de 2,8. À cet égard, on constate une augmentation par rapport aux données de l'année 2011, où la moyenne était de 2,3 personnes par famille.

### 2.6 LANGUES

À Farnham, la première langue officielle la plus présente est le français. En effet, 94,0% de la population possède le français comme langue maternelle.

Sur le territoire de la Ville de Farnham, la grande majorité de la population ne parle qu'uniquement le français. En effet, 5 755 individus parlent seulement le français, représentant 65,47 % de la population. Aussi, 33,85 % de la population parle à la fois le français et l'anglais, pour un total de 2 975 personnes. Moins de 1 % de la population parle seulement l'anglais (0,68 %) ou ne parle ni en anglais, ni en français (0,06 %).

#### POPULATION SELON LA CONNAISSANCE DE LA LANGUE, VILLE DE FARNHAM, 2016

	TOTAL	% DE LA POPULATION
FRANÇAIS UNIQUEMENT	5 755	65.47
ANGLAIS ET FRANÇAIS	2 975	33.85
ANGLAIS UNIQUEMENT	60	0.68
NI L'ANGLAIS, NI LE FRANÇAIS	5	0.06

Source : Statistique Canada, 2016

### 2.7 SCOLARITÉ

Dans la Ville de Farnham, on dénombre 7 050 citoyens ayant 15 ans et plus. Dans ce groupe de population, un total de 2 285 personnes n'a obtenu aucun diplôme scolaire, représentant alors 32,41 % de celui-ci. Ensuite, 1 670 personnes ont obtenu un diplôme d'études secondaires, représentant 23,69 % de la population de 15 ans

## 2. ANALYSE

et plus, et 1 515 personnes ont un diplôme d'une école de métiers, dans une proportion de 21,49 % de la population de 15 ans et plus.

La proportion de population détenant un diplôme d'étude collégiale est moindre que les catégories précédentes, représentant alors 13,48% de la population de plus de 15 ans, soit un total de 950 individus.

Pour ce qui est des diplômés universitaires, ceux-ci représentent au total 8,87% de la population de plus de 15 ans. Parmi ces diplômés, 170 personnes ont obtenu un certificat, 360 personnes ont obtenu un baccalauréat, et 95 personnes ont obtenu un diplôme d'études supérieures.

En général, le nombre d'hommes et de femmes sont relativement semblables, et ce, pour chacun des niveaux de scolarité. En comparant le niveau de scolarité chez les hommes et les femmes, on remarque par contre qu'un plus grand nombre d'hommes n'ont obtenu aucun diplôme, représentant 54,9% des personnes sans diplôme. On remarque aussi une disparité marquée pour les diplômés d'écoles de métiers, où les hommes sont en majorité avec 55,44% des étudiants de sexe masculin. Pour ce qui est des études collégiales et universitaires, ce sont alors les femmes qui détiennent le plus grand nombre de diplômées. En effet, parmi les 1 575 personnes qui ont effectué des études collégiales et universitaires, 60,95% d'entre elles sont des femmes.

Un autre grand écart est également présent pour les études universitaires. Il y a 1,45 femme qui effectue des études universitaires pour 1 homme. Cette différence entre les femmes et les hommes s'est tout de même amoindrie depuis 2011, où 1,63 femme avait un diplôme universitaire pour 1 homme.

### NIVEAU DE SCOLARITÉ, FARNHAM, 2016

	POPULATION DE 15 ANS ET PLUS			
	HOMMES	FEMMES	TOTAL	% DE LA POPULATION
AUCUN DIPLÔME	1 255	1 030	2 285	32.41
DIPLÔME D'ÉTUDES SECONDAIRES	825	845	1 670	23.69
DIPLÔME D'UN ÉCOLE DE MÉTIERS	840	675	1 515	21.49
DIPLÔME D'UN COLLÈGE OU D'UN CÉGEP	360	590	950	13.48
CERTIFICAT - UNIVERSITAIRE	55	115	170	2.41
BACCALaurÉAT - UNIVERSITAIRE	155	205	360	5.11
DIPLÔME D'ÉTUDES SUPÉRIEURES - UNIVERSITAIRE	45	50	95	1.35

Source : Statistique Canada, 2016

## 2. ANALYSE

Parmi les 3 090 individus ayant effectué des études post-secondaires afin de se spécialiser dans un domaine, une forte proportion, soit 26,05%, a étudié dans le domaine de l'architecture, du génie et des services connexes. À l'intérieur de ce domaine, on retrouve d'ailleurs la plus grande disparité entre les hommes et les femmes. En effet, alors qu'on dénombre 744 hommes ayant étudié dans ce domaine, seules 65 femmes y ont été dénombrées.

Le second domaine le plus populaire est celui du commerce, de la gestion et de l'administration publique qui dénombre un total de 660 étudiants, représentant alors 21,36% des individus scolarisés. Dans ce domaine, ce sont les femmes qui sont en grande majorité. Pour les 495 femmes étudiant dans ce domaine en 2016, on ne retrouvait alors que 160 hommes. Les deux autres domaines d'études en importance sont le domaine de la santé, qui regroupe 13,75% des individus scolarisés, et le domaine des services personnels, de transport et de protection, qui regroupe alors 13,11% des individus scolarisés.

En observant le tableau ci-dessous, on remarque que les hommes sont majoritaires dans trois domaines, soit l'architecture et le génie, les mathématiques et l'information, et l'agriculture. Les autres domaines sont principalement représentés par des femmes.

DOMAINES D'ÉTUDES, VILLE DE FARNHAM, 2016

	POPULATION DE 15 ANS ET PLUS (INDIVIDUS SCOLARISÉS)			
	HOMMES	FEMMES	TOTAL	% DE LA POPULATION SCOLARISÉE
ÉDUCATION	35	140	175	5.66
ARTS VISUELS ET TECHNOLOGIE DES COMMUNICATIONS	35	55	90	2.91
SCIENCES HUMAINES	60	70	130	4.21
SCIENCES SOCIALES ET DROIT	30	130	160	5.18
COMMERCE, GESTION ET ADMINISTRATION PUBLIQUE	160	495	660	21.36
SCIENCES PHYSIQUES ET TECHNOLOGIES	25	15	40	1.29
MATHÉMATIQUES, INFORMATIQUE ET SCIENCES DE L'INFORMATION	55	25	80	2.59
ARCHITECTURE, GÉNIE ET SERVICES CONNEXES	744	65	805	26.05
AGRICULTURE, RESSOURCES NATURELLES ET CONSERVATION	85	35	115	3.72
SANTÉ	55	370	425	13.75
SERVICES PERSONNELS, DE PROTECTION ET DE TRANSPORT	180	230	405	13.11

Source : Statistique Canada, 2016

## 2. ANALYSE

### 2.8 PROFESSIONS

Les 4 435 travailleurs de la Ville de Farnham ont en majorité un emploi dans le domaine de la vente et des services, pour un total de 1 115 individus, représentant 25,14% des travailleurs. Ce domaine est majoritairement pratiqué par des femmes. En effet, on y retrouve 675 femmes pour 440 hommes.

Le second domaine de profession en importance est celui des métiers, du transport et de la machinerie, qui regroupe 19,39% des travailleurs de la Ville de Farnham. Ce domaine est fortement dominé par les hommes, qui y représentent 95,3% de la main-d'œuvre. On y retrouve en effet, 820 hommes pour 40 femmes.

Les deux autres domaines de profession les plus répandus sont les affaires, les finances et l'administration, qui comptent 515 travailleurs, dans une proportion de 11,61% des travailleurs, et la gestion, qui compte alors 390 travailleurs, soit 8,79% de ceux-ci. Alors que le domaine des affaires compte une majorité de femmes, le domaine de la gestion présente une majorité d'hommes.

La balance des travailleurs, soit 21,42% d'entre eux, sont répartis dans les autres domaines de profession inscrits au tableau ci-dessous.

DOMAINES DE PROFESSION, VILLE DE FARNHAM, 2016

	POPULATION DE 15 ANS ET PLUS (TRAVAILLEURS)			
	HOMMES	FEMMES	TOTAL	% DES TRAVAILLEURS
GESTION	230	160	390	8.79
AFFAIRES, FINANCES ET ADMINISTRATION	125	390	515	11.61
SCIENCES NATURELLES	105	45	150	3.38
SANTÉ	25	295	320	7.22
ENSEIGNEMENT, DROIT ET SERVICES SOCIAUX	65	220	280	6.31
ARTS, CULTURE ET SPORTS	25	30	55	1.24
VENTE ET SERVICES	440	675	1 115	25.14
MÉTIERS, TRANSPORT ET MACHINERIE	820	40	860	19.39
RESSOURCES NATURELLES	120	25	145	3.27
FABRICATION ET UTILITÉ PUBLIQUE	340	180	520	11.72
AUTRES	50	35	85	1.92

Source : Statistique Canada, 2016

## 2. ANALYSE

### 2.9 REVENU

Le revenu médian des familles de recensement du territoire de la Ville de Farnham après impôt est de 60 518 \$, et ce, comparativement aux données de 2006 qui attribuaient un revenu médian de 53 991 \$. Cela représente donc une hausse de 12,11 % du revenu médian des familles.

Pour ce qui est des personnes vivant seules, le revenu médian est de 25 920 \$. Pour ce qui est des couples sans enfant, le revenu médian est de 53 845 \$.

Le revenu médian des familles comptant un couple avec enfants sur le territoire Ville de Farnham est de 79 161 \$. Pour ce qui est du revenu médian de cette même structure familiale pour l'ensemble de la Municipalité régionale de comté de Brome-Missisquoi, celui-ci s'élève à 82 718 \$. Finalement, les familles monoparentales ont un revenu médian de 41 070 \$.

#### REVENUS MÉDIAN DES FAMILLES, VILLE DE FARNHAM, 2016

	REVENU MÉDIAN (\$)
REVENU MÉDIAN DES FAMILLES	60 518
MÉNAGES COMPTANT UNE PERSONNE	25 920
FAMILLES COMPTANT UN COUPLE SANS ENFANT	53 845
FAMILLES COMPTANT UN COUPLE AVEC ENFANTS	79 161
FAMILLES MONOPARENTALES	41 070

Source : Statistique Canada, 2016

À Farnham, le taux d'activité, qui comprend les personnes occupées, c'est-à-dire les personnes ayant un emploi ainsi que les personnes au chômage, est de 62,2% en 2016, alors que le taux d'activité dans la province de Québec au même moment est de 64.1%.

Pour ce qui est du taux de chômage, celui-ci est de 5,8 % à Farnham, comparativement à un taux de chômage de 7,2 % pour la province de Québec.

### 2.10 MOBILITÉ

En observant le tableau ci-dessous, on remarque que la grande majorité de la population n'a pas déménagé au cours des dernières années, et ce, autant il y a un an qu'il y a cinq ans. Les personnes ayant déménagé sont principalement arrivées directement de Farnham, ou d'une autre ville québécoise.

En comparant les deux années auxquelles les données ont été recensées, on remarque alors qu'un nombre beaucoup plus important de personnes avaient emménagé à Farnham il y a cinq ans qu'il y a un an. En effet, les personnes ayant déménagé un an plus tôt représentent 12,67% de la population, alors qu'il y a cinq ans ces personnes représentaient alors 37,62% de la population. Ces personnes arrivaient alors en grande majorité soit de Farnham même, où d'une autre ville québécoise.

## 2. ANALYSE

Très peu de personnes qui emménagent à Farnham arrivent d'une autre province. Il y a cinq ans, on pouvait par contre constater que 50 personnes arrivaient d'un autre pays.

### MOBILITÉ DE LA POPULATION, VILLE DE FARNHAM, 2016

	UN AN PLUS TÔT	CINQ ANS PLUS TÔT
PERSONNES N'AYANT PAS DÉMÉNAGÉ	7 480	5 090
PERSONNES AYANT DÉMÉNAGÉ, MAIS RESTANT DANS LA MÊME VILLE	525	1 480
PERSONNES AYANT DÉMÉNAGÉ, ARRIVANT D'UNE AUTRE VILLE	550	1 530
PERSONNES AYANT DÉMÉNAGÉ, ARRIVANT D'UNE AUTRE PROVINCE	0	10
PERSONNES AYANT DÉMÉNAGÉ, ARRIVANT D'UN AUTRE PAYS	10	50
<b>TOTAL</b>	<b>8 565</b>	<b>8 160</b>

Source : Statistique Canada, 2016

### 2.11 LOGEMENT PRIVÉ

Le territoire de la Ville de Farnham compte un total de 3 895 logements privés.

La grande majorité des logements privés sont des maisons unifamiliales isolées. En effet, c'est un total de 2 170 des habitations qui sont des maisons individuelles isolées, représentant 55,0% des logements privés.

Les 1 090 immeubles d'appartements de cinq étages et moins représentent le deuxième type de logements privés le plus commun, avec 28 % des logements privés.

### CARACTÉRISTIQUES DES LOGEMENTS PRIVÉS, VILLE DE FARNHAM, 2016

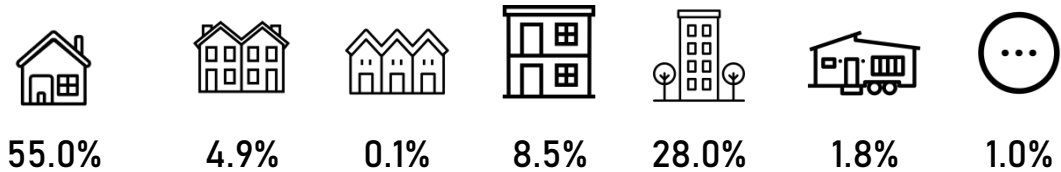
MAISON INDIVIDUELLE NON ATTENANTE	2 170
MAISON JUMELÉE	190
MAISON EN RANGÉE	5
APPARTEMENT DANS UN DUPLEX	330
APPARTEMENT DANS UN IMMEUBLE DE MOINS DE CINQ ÉTAGES	1 090
LOGEMENT MOBILE	40
AUTRES	70

Source : Statistique Canada, 2016



## 2. ANALYSE

Le type de logement privé le moins populaire est de loin la maison en rangée. En effet, avec 5 maisons de cette typologie, cela représente une faible proportion de 0,1% des logements privés sur le territoire de Farnham.



### 2.12 TAUX D'EFFORT

Le taux d'effort représente les ménages qui consacrent 30% et plus de leur revenu au logement. Lorsque c'est le cas, ces ménages sont considérés comme étant dans un état financièrement précaire. À Farnham, ce sont 12,4 % des propriétaires et 27,8% des locataires qui consacrent 30% et plus de leur revenu au logement.